

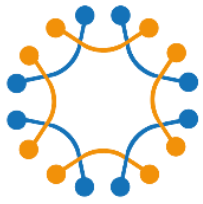


**Réseau-1 Québec**

Réseau de connaissances sur les soins primaires

# MOT DE CLÔTURE

Modératrice : Pamela Tanguay, MSc, PhD (c),  
membre étudiante du R1Q



**Réseau-1 Québec**  
Réseau de connaissances sur les soins primaires



## MOT DE CLÔTURE

Jeannie Haggerty, PhD, directrice du RRAPPL de l'Université McGill, professeure titulaire au Département de médecine de famille de l'Université McGill, Chaire de recherche McGill en médecine familiale et communautaire, Centre de recherche de St. Mary

Lucie Lambert, patiente partenaire affiliée au RRAPPL de McGill

Pamela Tanguay, membre étudiante du R1Q



@reseau1quebec



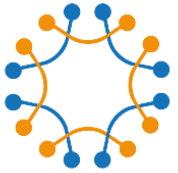
info@reseau1quebec.ca



reseau1quebec.ca



Réseau-1 Québec



**Réseau-1 Québec**

Réseau de connaissances sur les soins primaires

# OBSERVATIONS ET APPRENTISSAGES DE LA JOURNÉE



@reseau1quebec



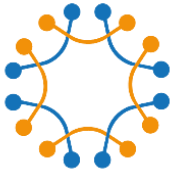
info@reseau1quebec.ca



reseau1quebec.ca



Réseau-1 Québec



**Réseau-1 Québec**

Réseau de connaissances sur les soins primaires

# PRIX POUR LES MEILLEURES COMMUNICATIONS

## Critères :

- La pertinence du sujet pour la pratique
- La qualité scientifique
- Le souci de vulgarisation
- L'originalité de la présentation



@reseau1quebec



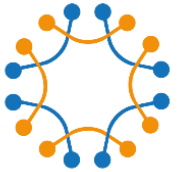
info@reseau1quebec.ca



reseau1quebec.ca



Réseau-1 Québec

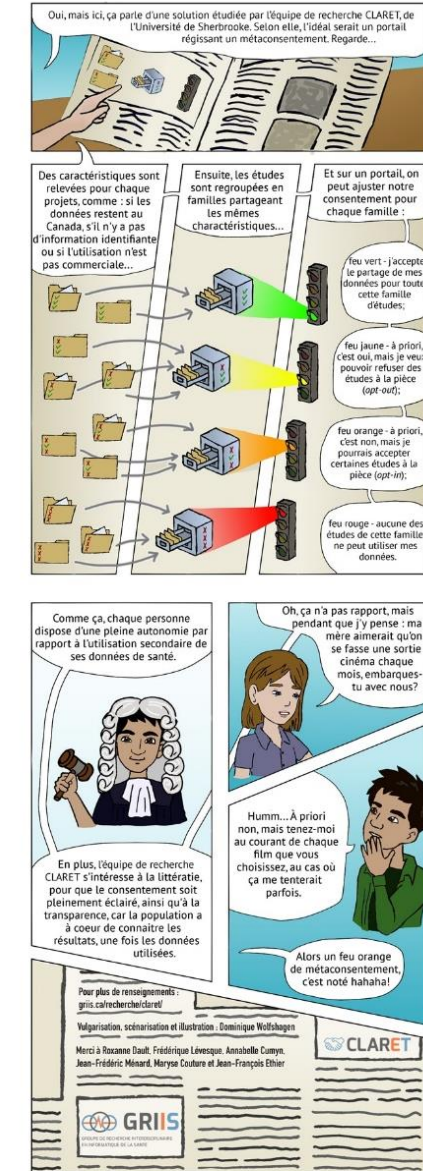


# Réseau-1 Québec

Réseau de connaissances sur les soins primaires

## Ça vous va, si on réutilise vos données de santé?

## Dominique Wolfshagen et al.



@reseau1quebec



info@reseau1quebec.ca



reseau1quebec.ca



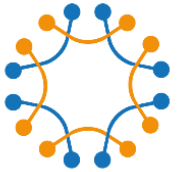
Réseau-1 Québec



**GRIIS**

GRUPE DE RECHERCHE INTERDISCIPLINAIRE  
EN INFORMATIQUE DE LA SANTE





# Réseau-1 Québec

Réseau de connaissances sur les soins primaires

# Trousse de développement professionnel continu pour une meilleure prise de décision partagée: un réel succès!

## Marie-Eve Poitras et al.

### TROUSSE DE DÉVELOPPEMENT PROFESSIONNEL CONTINU POUR UNE MEILLEURE PRISE DE DÉCISION PARTAGÉE : UN RÉEL SUCCÈS!

Marie-Eve Poitras, Inf., Ph.D.,<sup>1,3</sup> Vanessa T Vaillancourt, MSc.,<sup>1,3</sup> Priscilla Beauré MSc.,<sup>1,3</sup> Karina Prévost MSc.,<sup>1</sup> France Légaré, Ph.D., Maud-Christine Chouinard, Inf., Ph.D, Pierre Pluye MD Ph.D., Mathieu Bujold, Ph.D, Claude Spence<sup>3</sup>, Catherine Hudon, Md, Ph.D,<sup>1</sup>

<sup>1</sup> Département de médecine de famille et médecine d'urgence, Université de Sherbrooke <sup>2</sup> Centre de recherche CIUSSS de l'Estrie-CHUS <sup>3</sup> Chaire CRMUS sur les pratiques professionnelles optimales en soins primaires & Faculté des sciences infirmières, Université de Montréal <sup>4</sup> Université de Sherbrooke <sup>5</sup> Faculté de médecine, Université McGill & Faculté de médecine, Université Laval

**INTRODUCTION**

- La prise de décision partagée (PDP) est au centre des soins axés sur la personne!
- Les personnes ayant des besoins de soins complexes prennent quotidiennement de multiples décisions reliées à leur condition de santé?
- Certaines infirmières en soins primaires :
  - Sont inconfortables avec le fait de s'engager dans une PDP avec les personnes ayant des besoins de santé complexes?
  - Ont une attitude négative ou paternaliste face aux patients ayant des besoins de soins complexes, ce qui résulte en des soins sous-optimaux?

**UNE APPROCHE DE DÉVELOPPEMENT PROFESSIONNEL CONTINU POURRAIT SOUTENIR LES INFIRMIÈRES DES SOINS PRIMAIRES DANS LA PRISE DE DÉCISION PARTAGÉE AVEC LES PERSONNES AYANT DES BESOINS DE SOINS COMPLEXES**

**OBJECTIFS**

Créer, disséminer et évaluer une trousse de développement professionnel continu pour soutenir les infirmières en soins primaires à s'engager dans la prise de décision partagée avec les personnes ayant des besoins de soins complexes.

**CO-CRÉATION ET DISSÉMINATION DE LA TROUSSE**

- Partenaires partenaires, cliniciens, équipe de recherche engagés en partenariat dans la création de la trousse
- Cycles itératifs de création
- Contenu de la trousse :
  - Capule de formation PowerPoint narrée
  - 3 capsules témoignage du quotidien vécu par les patients et la difficulté à prendre des décisions
  - 1 capsule sur la rencontre idéale selon les bonnes pratiques de la PDP
  - Affiches et signets à imprimer et afficher dans les cliniques
  - Accessible en ligne sur le site de la Chaire
  - Bilingue
- Stratégie de dissémination :
  - Trousses papier envoyées aux 22 CIUSSS et dans des groupes de médecine de famille
  - Lancement auprès de la Table Nationale des DSJ du MSSS
  - Lancement sur la Communauté virtuelle de pratique des infirmières en groupe de médecine de famille du Québec
  - Diffusion sur les réseaux sociaux de la Chaire

**RÉSULTATS**

**Niveau 1 de Kirkpatrick (Réaction)**

92 % des infirmières ont mentionné que la formation répondait à leurs attentes, était un succès et qu'elle aidera à relever leur pratique de PDP

**Niveau 2 de Kirkpatrick (Confiance et intention)**

**Comparaison pré/post des moyennes (n=69)**

**La formation a eu moins d'impact sur la confiance (0.021 vs 0.050 vs 0.001 sps0.002) et l'intention (p=0.442 vs p=0.213 et p=0.019) des infirmières de 30 ans et moins comparativement aux autres groupes**

**Le fait de ne pas assister au webinaire augmente l'intention d'appliquer les connaissances (p=0.030 vs p=0.121)**

**Les éléments de la formation les plus appréciés sont :**

- Clarté et concision de la capsule de formation
- Dynamisme et expertise de la formatrice
- Accès aux outils et aux références
- Capsules vidéos de personnes ayant une condition de soins complexes

**Indicateurs de portée suite à la diffusion de la trousse :**

- Augmentation de plus de 700 % du nombre de sessions et de pages vues sur le site web de la Chaire
- Portée de près de 4000 personnes
- 115 réactions et commentaires
- 82 clics sur les publications
- Plus de 470 visionnements des capsules

**DISCUSSION**

- La trousse de développement professionnel a efficacement soutenu les infirmières dans leur engagement dans la PDP avec les personnes ayant des besoins de soins complexes
- La courbe d'apprentissage et les besoins de développement professionnel en lien avec la PDP et les personnes ayant des besoins de soins complexes sont différents selon l'âge des infirmières et leur expérience, ce qui est cohérent avec le Modèle de Benner - Novice to Expert!
- Absence de mesure après l'utilisation de la trousse pour évaluer la pérennité des changements de pratique

**CONCLUSION**

Le modèle de trousse de développement professionnel semble être une stratégie efficace pour soutenir les infirmières en soins primaires dans leur engagement dans la PDP avec les personnes ayant des besoins de soins complexes.

**PERSONNES PARTICIPANTES**

- 132 personnes ont participé au lancement sur la communauté de pratique
- 163 infirmières ont utilisé la trousse
- 102 questionnaires pré-, 79 post et 69 questionnaires pré et post ont pu être analysés
  - 95 % de femmes
  - 59 % âgées entre 31 et 45 ans
  - 82 % diplômées du 1<sup>er</sup> cycle
  - 35 % habitent la région de la Montérégie ou de Montréal

**REFERENCES**

L'équipe tient à remercier Mmes Julie Racine du Centre de recherche appliquée en intervention psychosociale du CIUSSS du SJS pour son soutien dans le développement des outils et Renée Charpentier, responsable de la communauté virtuelle de pratique des infirmières en GMP pour son soutien à la diffusion de la trousse. Nous remercions aussi le Réseau de recherche en interventions en sciences infirmières du Québec pour leur appui financier.



@reseau1quebec



info@reseau1quebec.ca



reseau1quebec.ca



Réseau-1 Québec

# TROUSSE DE DÉVELOPPEMENT PROFESSIONNEL CONTINU POUR UNE MEILLEURE PRISE DE DÉCISION PARTAGÉE : UN RÉEL SUCCÈS!

Marie-Eve Poitras, Inf., Ph.D.,<sup>1-3</sup> Vanessa T Vaillancourt, MSc.,<sup>1-3</sup> Priscilla Beaupré MSc.,<sup>1-3</sup> Karina Prévost MSc.,<sup>3</sup> France Légaré, Ph.D., Maud-Christine Chouinard, Inf., Ph.D, Pierre Pluye MD Ph.D, Mathieu Bujold, Ph.D, Claude Spence<sup>3</sup>, Catherine Hudon, Md, Ph.D<sup>1</sup>,



CHAIRE DE RECHERCHE  
SUR LES PRATIQUES  
PROFESSIONNELLES OPTIMALES  
EN SOINS PRIMAIRES

1- Département de médecine de famille et médecine d'urgence, Université de Sherbrooke 2- Centre de recherche CIUSSS de l'Estrie-CHUS  
3- Chaire CRMUS sur les pratiques professionnelles optimales en soins primaires 4- Faculté des sciences infirmières, Université de Montréal  
5- Faculté de médecine, Université McGill 6- Faculté de médecine, Université Laval



- ✓ Lancement sur la Communauté virtuelle de pratique des infirmières en groupe de médecine de famille du Québec
- ✓ Diffusion sur les réseaux sociaux de la Chaire



- ✓ 82 clics sur les publications
- ✓ Plus de 470 visionnements des capsules

« J'avais déjà entendu à de multiples reprises le sujet de la décision partagée, mais jamais présenté aussi clairement, [la formation] donne le goût de l'appliquer en toute confiance »

« La vidéo transmettait très bien les besoins d'un patient. Un exemple que l'on rencontre très souvent. »

## MÉTHODOLOGIE

- Étude pré-post à groupe unique<sup>9</sup>
- Modèle de Kirkpatrick, niveau 1 (réaction) et 2 (changement de la confiance en leurs compétences et de leur intention d'appliquer ces connaissances)<sup>10</sup>
- Questionnaire auto-administré pré et post utilisation de la trousse<sup>9,11</sup>
  - Question fermée échelle Likert
  - Question ouverte à court développement
- Analyses descriptives pour caractériser l'échantillon<sup>9,11</sup>
- Analyses statistiques avec **test t** de Student pour échantillon apparié<sup>9,11</sup>
- Analyses thématiques des données qualitatives<sup>9,11</sup>

## DISCUSSION

- La trousse de développement professionnel a efficacement soutenu les infirmières dans leur engagement dans la PDP avec les personnes ayant des besoins de soins complexes.
- La courbe d'apprentissage et les besoins de développement professionnel en lien avec la PDP et les personnes ayant des besoins de soins complexes sont différents selon l'âge des infirmières et leur expérience, ce qui est cohérent avec le Modèle de Benner : Novice to Expert<sup>12</sup>
- Absence de mesure après l'utilisation de la trousse pour évaluer la pérennité des changements de pratique.

## PERSONNES PARTICIPANTES

- 132 personnes ont participé au lancement sur la communauté de pratique
- 165 infirmières ont utilisé la trousse
- 165 questionnaires pré, 79 post et 69 questionnaires pré et post ont pu être appariés
  - ✓ 95 % de femmes
  - ✓ 59 % âgées entre 31 et 45 ans
  - ✓ 82 % diplômées du 1<sup>er</sup> cycle
  - ✓ 35 % habitent la région de la Montérégie ou de Montréal

## CONCLUSION

Le modèle de trousse de développement efficace pour soutenir les infirmières en soins primaires dans la PDP avec les personnes ayant des besoins de soins complexes.

## RÉFÉRENCES

- 1-Harris, M. J., & Gageanu-Lester, S. (2012). The New England Journal of Medicine. 368(18), 1808-1812. 2-Poitras, M.E., Légaré, F., Vaillancourt, V., et al. The Patient Health Jour. 2019 Apr 31;13(2): 5-10. 3-Poitras, M.E., Légaré, F., Vaillancourt, V., et al. The Patient Health Jour. 2019 Apr 31;13(2): 5-10. 4-Poitras, M.E., Légaré, F., Vaillancourt, V., et al. The Patient Health Jour. 2019 Apr 31;13(2): 5-10. 5-Poitras, M.E., Légaré, F., Vaillancourt, V., et al. The Patient Health Jour. 2019 Apr 31;13(2): 5-10. 6-Poitras, M.E., Légaré, F., Vaillancourt, V., et al. The Patient Health Jour. 2019 Apr 31;13(2): 5-10. 7-Poitras, M.E., Légaré, F., Vaillancourt, V., et al. The Patient Health Jour. 2019 Apr 31;13(2): 5-10. 8-Poitras, M.E., Légaré, F., Vaillancourt, V., et al. The Patient Health Jour. 2019 Apr 31;13(2): 5-10. 9-Poitras, M.E., Légaré, F., Vaillancourt, V., et al. The Patient Health Jour. 2019 Apr 31;13(2): 5-10. 10-Poitras, M.E., Légaré, F., Vaillancourt, V., et al. The Patient Health Jour. 2019 Apr 31;13(2): 5-10. 11-Poitras, M.E., Légaré, F., Vaillancourt, V., et al. The Patient Health Jour. 2019 Apr 31;13(2): 5-10. 12-Benner, P. (1983). From novice to expert: automaticity in social cognition. In R. Glaser (Ed.), *Advances in nursing science* (pp. 15-32). New York: Appleton-Century-Crofts.

L'équipe tient à remercier Mmes Julie Racine du Centre de recherche appliquée en intervention psychosociale du CIUSSS du SLSI pour son soutien dans le développement communautaire virtuelle de pratique des infirmières en GMF pour son soutien à la diffusion de la trousse. Nous remercions aussi le Réseau de recherche en interventions en soins primaires pour son soutien à la diffusion de la trousse.





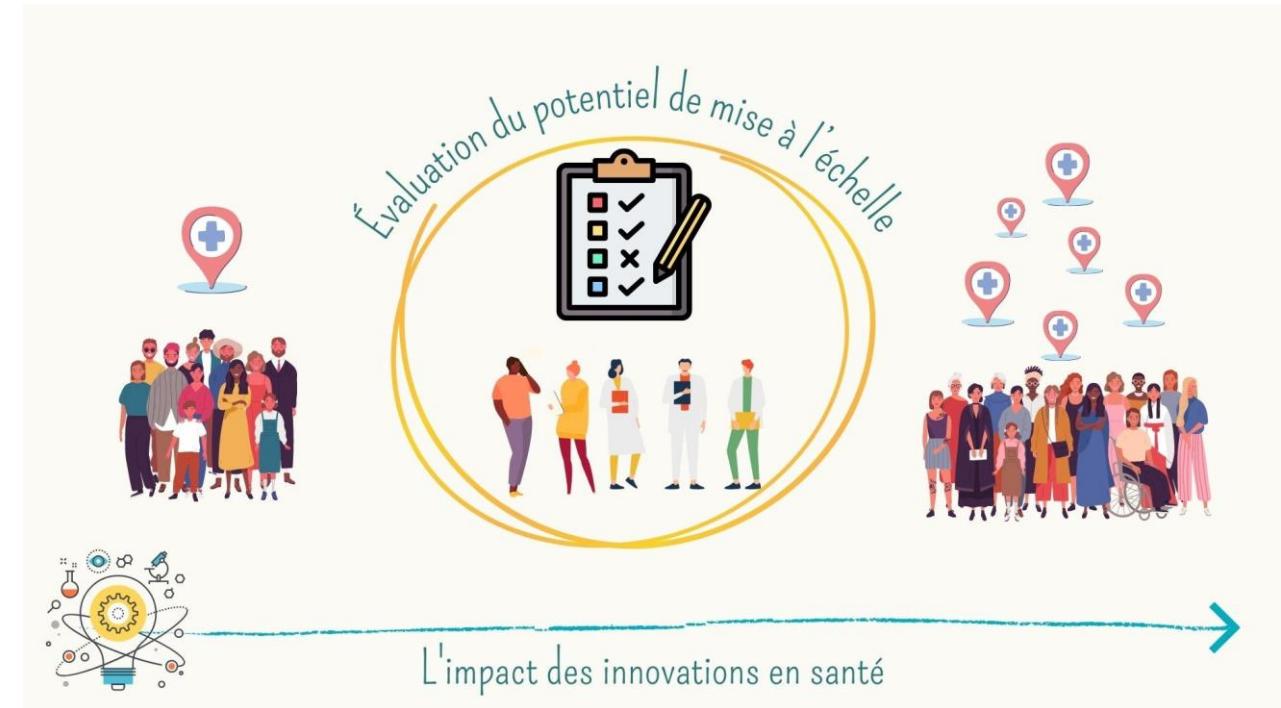


**Réseau-1 Québec**

Réseau de connaissances sur les soins primaires

# Outil d'évaluation du potentiel de mise à l'échelle des innovations en soins de santé communautaires de première ligne

Roberta DC Corôa  
et al



@reseau1quebec



info@reseau1quebec.ca



reseau1quebec.ca



Réseau-1 Québec

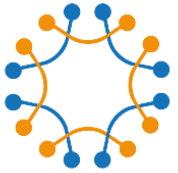


Évaluation du potentiel de mise à l'échelle



L'impact des innovations en santé





**Réseau-1 Québec**

Réseau de connaissances sur les soins primaires

## FÉLICITATIONS AUX LAURÉATES !

Venez les rencontrer lors de la  
visites des communications à  
12h15



@reseau1quebec



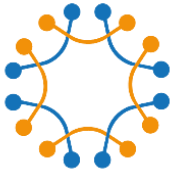
info@reseau1quebec.ca



reseau1quebec.ca



Réseau-1 Québec



**Réseau-1 Québec**

Réseau de connaissances sur les soins primaires

## PRIX COUP DE COEUR DES PATIENTS

- Des patient-e-s partenaires évalueront les présentations lors des visites guidées
- Le prix sera dévoilé suite à la Journée annuelle dans un envoi spécial
- Participez aux visites guidées avec nous!



@reseau1quebec



info@reseau1quebec.ca



reseau1quebec.ca



Réseau-1 Québec



# VISITES GUIDÉES DES COMMUNICATIONS

## 12H30 À 13H15

Suivez l'un des 5 parcours en compagnie d'un-e expert-e en première ligne et d'un-e patient-e partenaire!

Parcours 1 :  
vieillesse



Yves Couturier & André Gaudreau

Parcours 2 :  
accès aux soins



Jeannie Haggerty & Kim Dooley

Parcours 3 :  
système de santé apprenant



Maxime Sasseville & Guy Poulin

Parcours 4 : décision partagée  
et soins interprofessionnels



Marie-Eve Poitras & Lucie Lambert

Parcours 5 :  
maladies chroniques



Brigitte Vachon & Sonia Lussier



@reseau1quebec



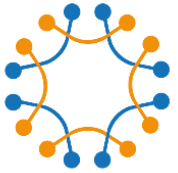
info@reseau1quebec.ca



reseau1quebec.ca



Réseau-1 Québec



# Réseau-1 Québec

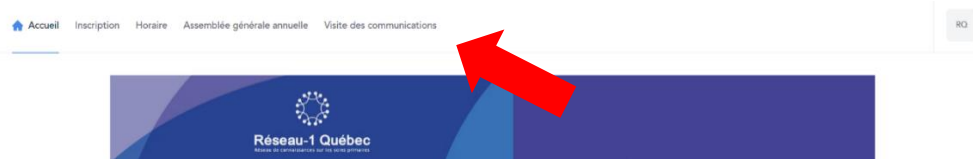
Réseau de connaissances sur les soins primaires

## ENEZ RÉSEAUTER !

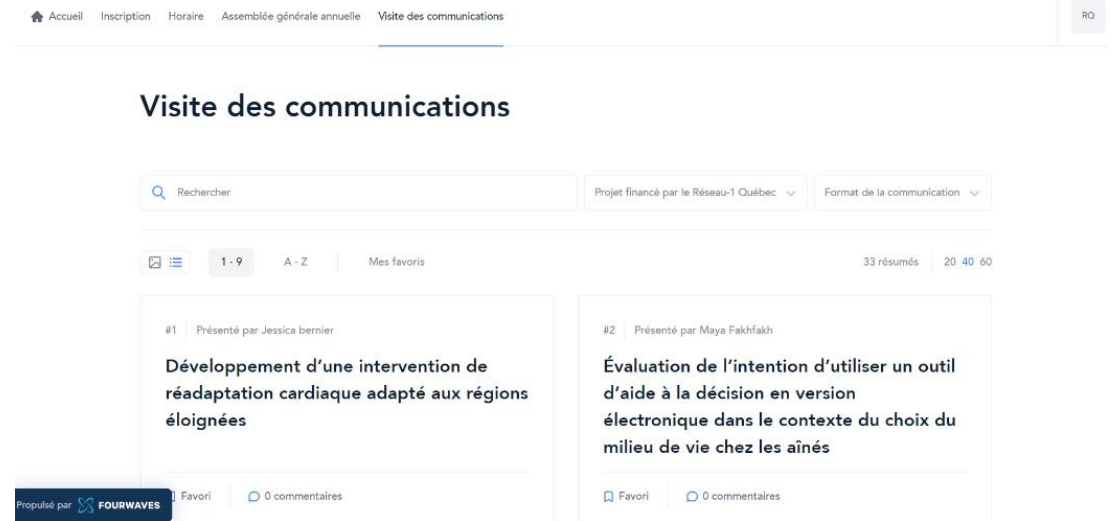
1. Rendez-vous sur <https://event.fourwaves.com/fr/r1q2022/pages> et sélectionnez le bouton « Connexion » en haut à droite de la page d'accueil :



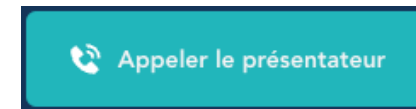
2. Sélectionnez l'onglet « Visite des communications » en haut de la page :



3. Défilez vers le bas pour consulter les communications ou utilisez des filtres ou la barre de recherche pour trouver une communication spécifique. Sélectionnez une communication pour la consulter :



4. Cliquez sur « Appeler le présentateur » pour rencontrer le ou la présentateur-trice :



@reseau1quebec



info@reseau1quebec.ca



reseau1quebec.ca



Réseau-1 Québec



**Réseau-1 Québec**

Réseau de connaissances sur les soins primaires

**ENEZ RÉSEAUTER !**



@reseau1quebec



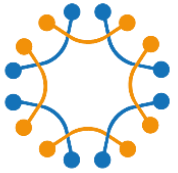
info@reseau1quebec.ca



reseau1quebec.ca



Réseau-1 Québec



**Réseau-1 Québec**

Réseau de connaissances sur les soins primaires

# REMERCIEMENTS

Merci aux conférencières de la Journée !



@reseau1quebec



info@reseau1quebec.ca

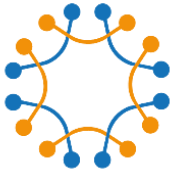


reseau1quebec.ca



Réseau-1 Québec

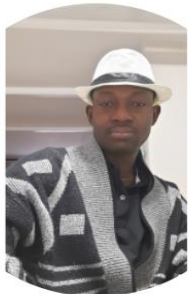




**Réseau-1 Québec**

Réseau de connaissances sur les soins primaires

## REMERCIEMENTS



## Merci au comité organisateur de la Journée annuelle 2022 !

- Jeannie Haggerty (directrice, RRAPPL McGill)
- Lucie Lambert (patiente partenaire)
- Maud Mazaniello-Chénol (membre étudiante du R1Q)
- Nadjib Mohamed (facilitateur, RRAPPL McGill)
- Alfred-Kodjo Toi (facilitateur, RRAPPL Laval)
- Isabelle Girard (comité de direction du R1Q)



@reseau1quebec



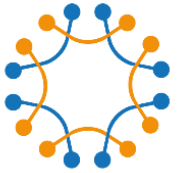
info@reseau1quebec.ca



reseau1quebec.ca



Réseau-1 Québec



**Réseau-1 Québec**

Réseau de connaissances sur les soins primaires

# REMERCIEMENTS

## Merci aux partenaires !



MCGILL PRIMARY HEALTH CARE RESEARCH NETWORK  
RÉSEAU MCGILL DE RECHERCHE EN SOINS DE SANTÉ DE PREMIÈRE LIGNE



**McGill**

Department of  
**Family Medicine**

Département de  
**médecine de famille**



**UNITÉ DE  
SOUTIEN**  
SRAP | QUÉBEC

**Fonds de recherche  
Santé**

**Québec**



Stratégie de recherche axée sur le patient

**SRAP**

Le patient d'abord



Instituts de recherche  
en santé du Canada

Canadian Institutes  
of Health Research



@reseau1quebec



info@reseau1quebec.ca



reseau1quebec.ca



Réseau-1 Québec



**Réseau-1 Québec**

Réseau de connaissances sur les soins primaires

Rejoignez-vous à nous pour la  
prochaine Journée annuelle !

16 juin 2023

Conjointement réalisée avec le RRAPPL de LAVAL



@reseau1quebec



info@reseau1quebec.ca



reseau1quebec.ca



Réseau-1 Québec



**Réseau-1 Québec**

Réseau de connaissances sur les soins primaires

**PAUSE (12H À 12H15)**

Participez à la visite  
des communications  
entre 12h15 et 13h30 !

[https://event.fourwaves.com  
/fr/r1q2022/pages](https://event.fourwaves.com/fr/r1q2022/pages)



**MERCI À TOUS !**



@reseau1quebec



info@reseau1quebec.ca



reseau1quebec.ca



Réseau-1 Québec